

疫情監測週報
2026/03/22 - 2026/03/28
第12週

疾病管制署
Taiwan CDC
2026/03/31

疫情重點

! 國內新增2例麻疹境外移入病例
• 全球麻疹疫情持續，亞洲多國出現病例

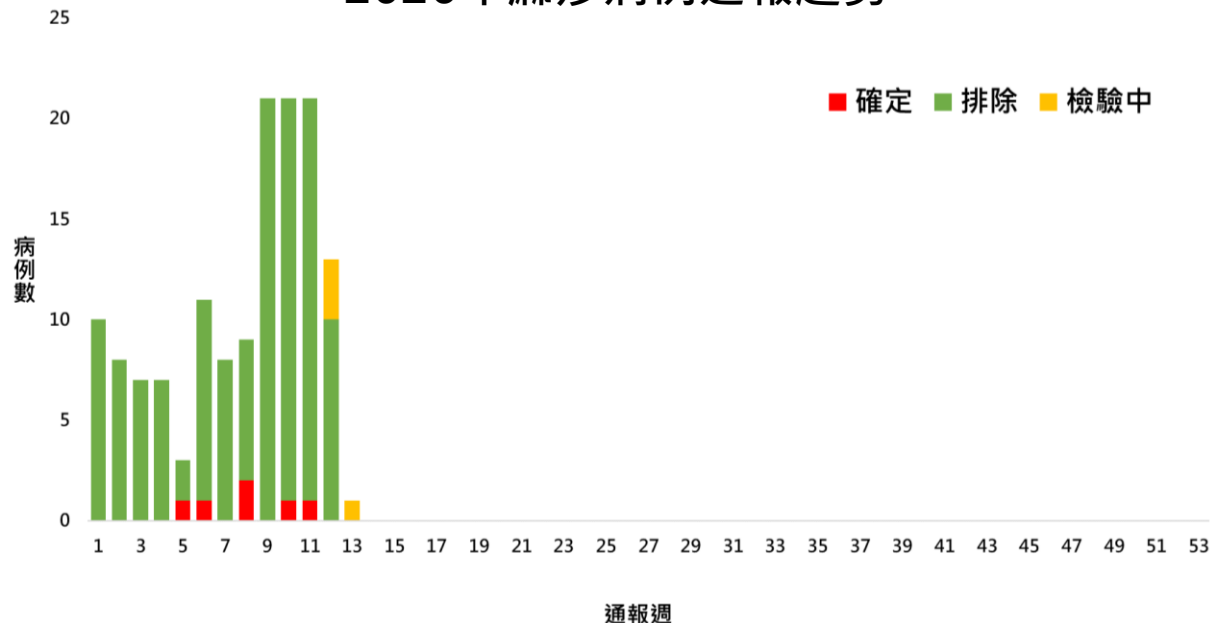
! 國內流感病毒以B型為主，傳播風險持續

! 國內腸病毒處低點，以克沙奇A型為主
• 越南疫情快速上升，中國病例數仍高

麻疹：新增2例境外移入

- 案1為北部50多歲本國籍女性，1月下旬至2月上旬前往美國，返國後14天有發燒但未出疹，3月初出現症狀，就醫後通報並經檢驗確診；案2為北部30多歲非本國籍男性，1月中旬至2月下旬返回印度，3月中旬陸續出現咳嗽、喉嚨痛、發燒、結膜炎及紅疹等症狀，經2次就醫後通報採檢確診；2個案感染國家分別為美國及印度
- 2026年累計6例確定病例，其中4例境外移入，感染國家為越南、馬來西亞、美國及印度各1例，另2例國內感染，均為群聚相關個案(分屬2起群聚事件)，已監測期滿

2026年麻疹病例通報趨勢



2022年起麻疹確定病例數同期比較(1/1-3/30)			
發病年	國內感染	境外	總計
2022	0	0	0
2023	0	0	0
2024	5	5	10
2025	7	13	20
2026	2	4	6

國際麻疹疫情-亞洲

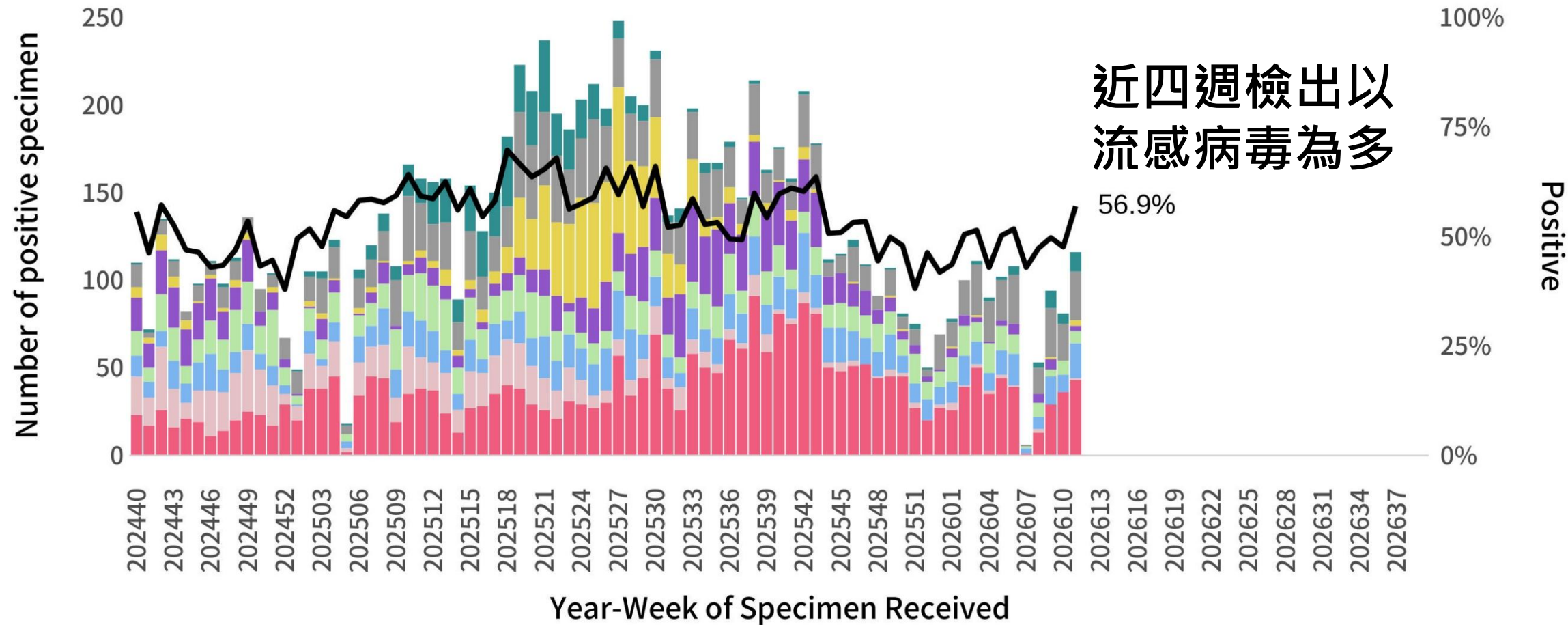
全球麻疹疫情持續，自去(2025)年迄今持續有病例發生，亞洲鄰近國家疫情如下

- 日本今年累計報告152例，高於2020-2025年同期，以15-29年齡層為多(占53%)，分布以東京都40例、愛知縣23例及千葉縣16例為多。
- 中國今年截至2月累計報告269例確定病例，該國去年報告2,029例確定病例
- 印尼今年截至第7週報告572例確定病例，其中4例死亡，另共計11省分報告21起疑似(13起確診)疫情；該國去年報告逾1.1萬確定病例，其中69例死亡。

國際麻疹疫情-美洲

- 美洲地區疫情持續，以墨西哥、美國及加拿大報告病例數為多，其中墨西哥疫情嚴峻，今年截至3/26已報告逾8千例，美國今年截至3/26已報告逾1,500例，疫情主要分布於南卡羅來納州、猶他州及德州。
- 歐洲地區今年1月共計12國報告173例病例，病例數以義大利(84例)、西班牙(48例)為多。

合約實驗室呼吸道病原體分子生物學檢出情形

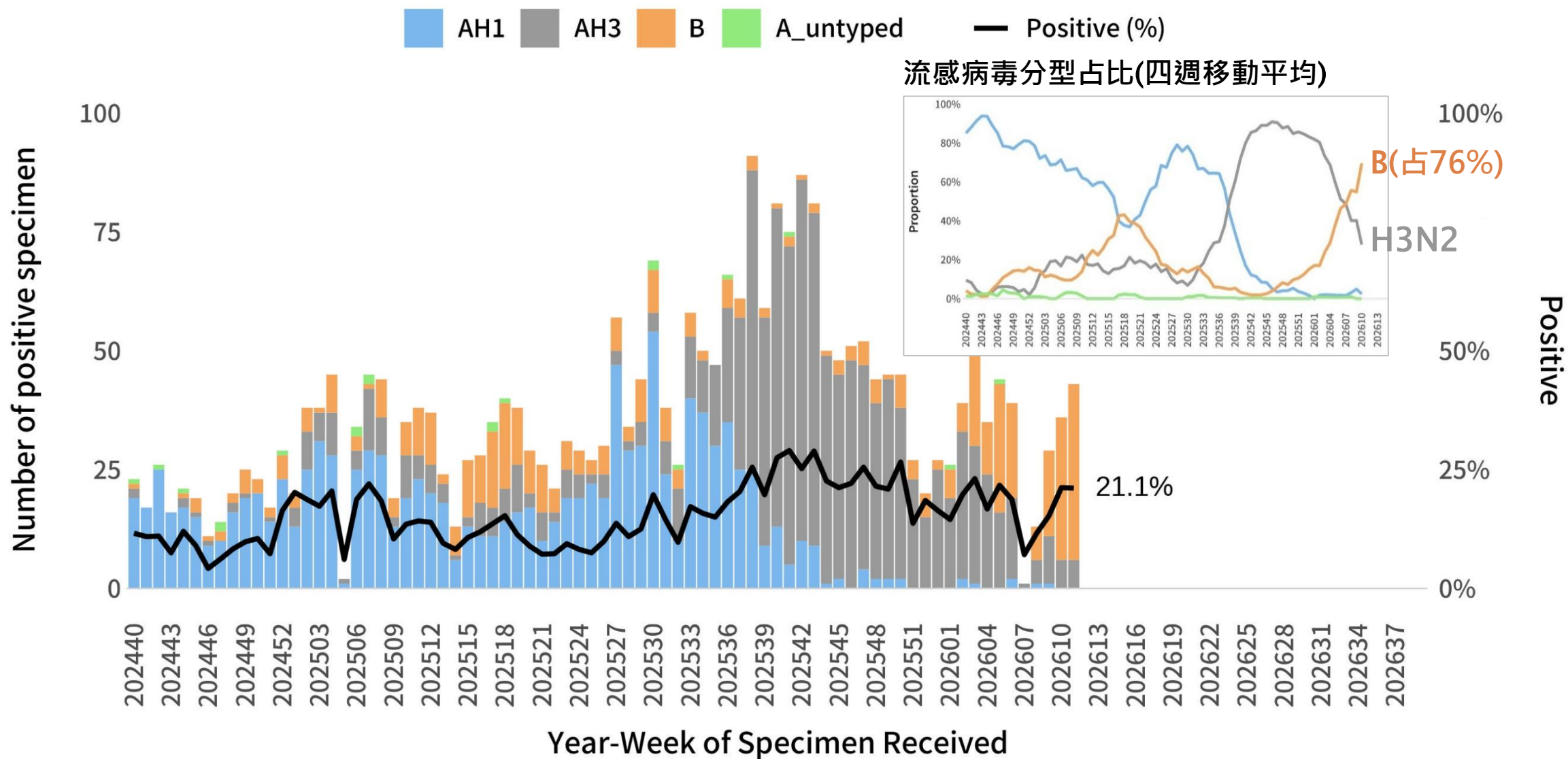


呼吸道病原體檢出率 = (該週呼吸道病原體陽性件數 / 該週合約實驗室總收件數) * 100%

Updated: 2026-03-27

註：呼吸道病原體陽性件數以「分子生物學」檢驗結果為主，而SARS-CoV-2於2024年另採計「快篩」結果。

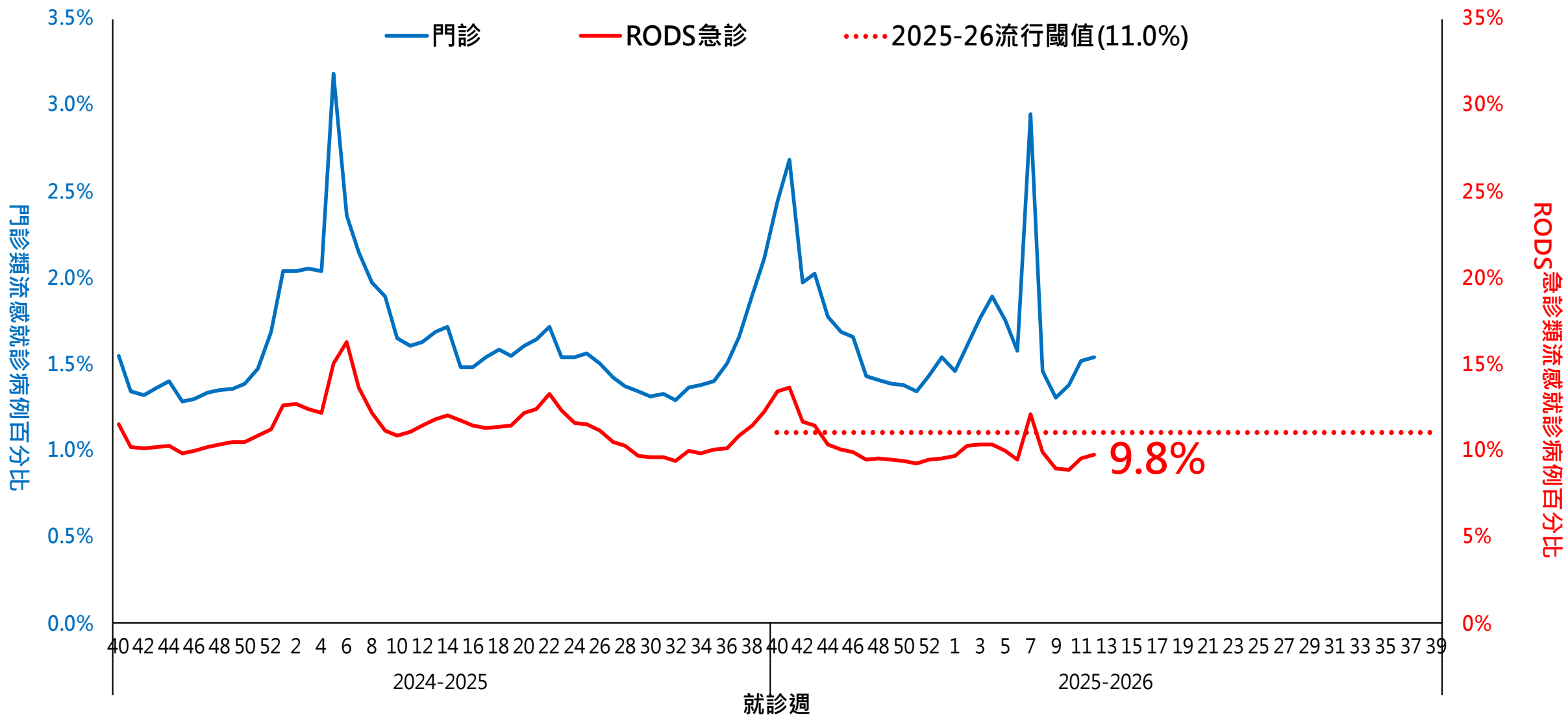
合約實驗室流感病毒分子生物學檢出情形



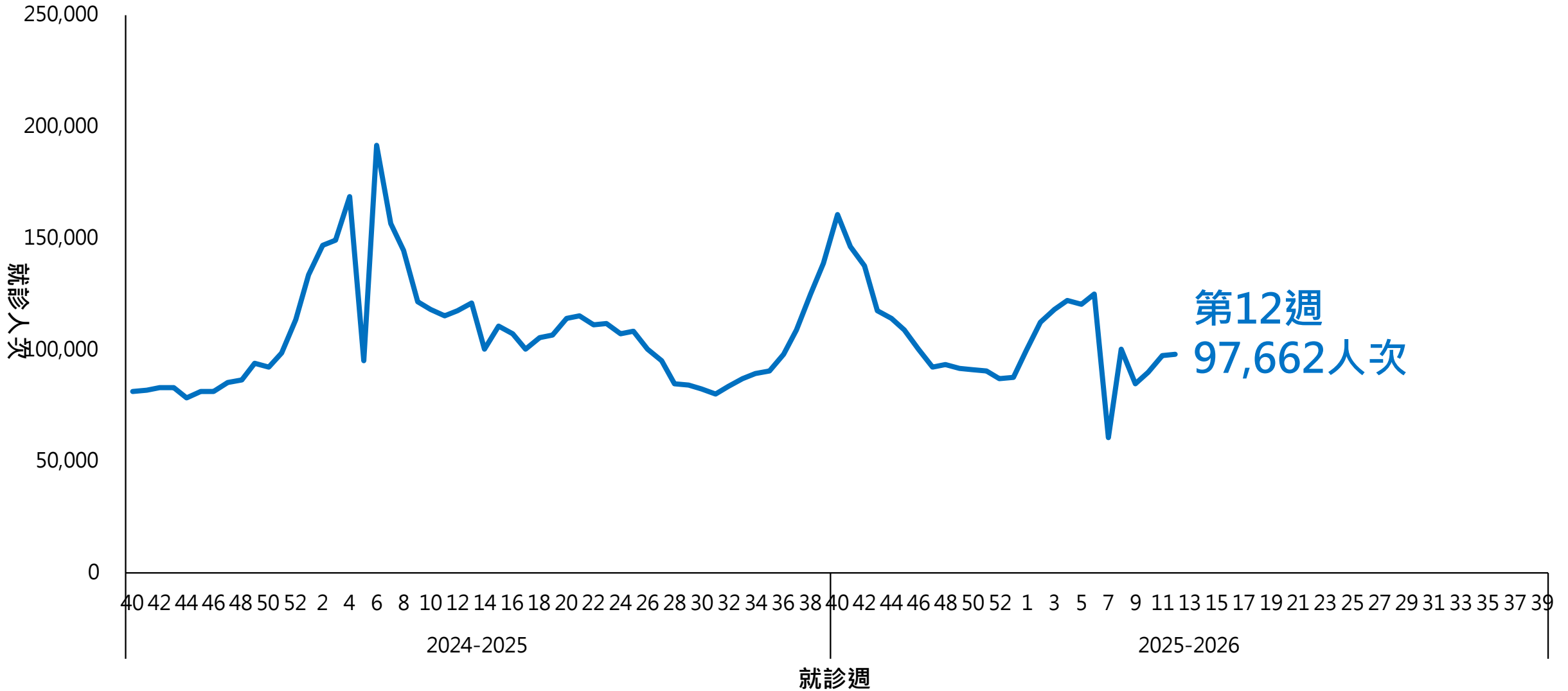
流感病毒檢出率 = (該週流感病毒陽性件數 / 該週合約實驗室總收件數) * 100%

Updated: 2026-03-27

門急診類流感就診病例百分比



門急診類流感就診人次

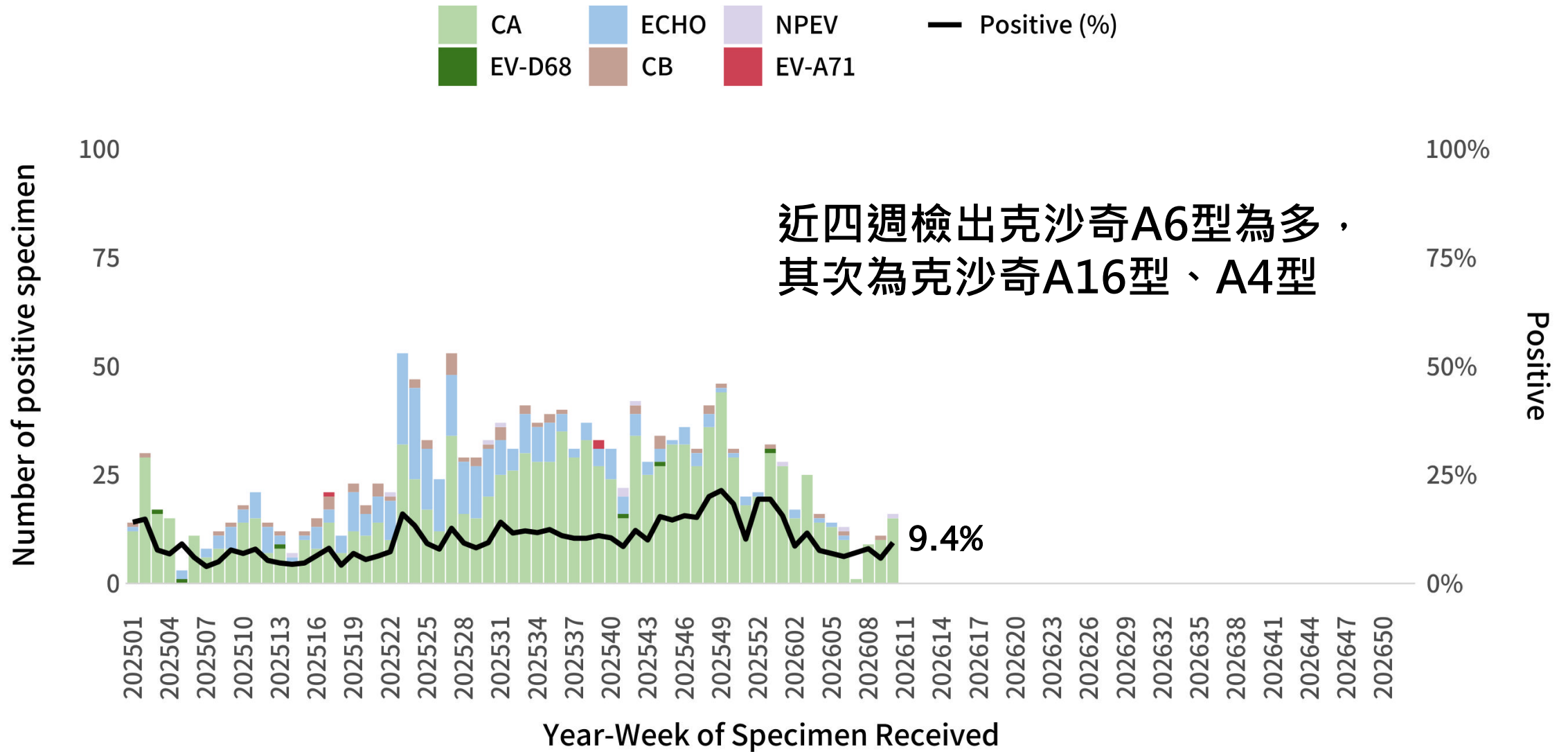


國際流感疫情

區	國家	2025-2026流感季					
		活動度 ※趨勢描述為近三週動向	週別	監測值		近期流行型別	
亞	中國	南/北方皆波動上升 ，低度流行	第12週	南方	ILI：3.3% (+0.3)	陽性率：10.9% (+1.9)	B
				北方	ILI：3.5% (+0.5)	陽性率：12.3% (+2.8)	B
	韓國	上下波動，高於基線值	第12週	類流感門診就診率：17.6‰ (+1.8)		B	
	香港	持平，低於基線值	第12週	類流感定點門診就診率：5.9		A(H3N2)&B	
	新加坡	持平	第11週	類流感門診就診率：0.4% (+0.1%) 呼吸道感染就診(日平均)數：2,377 (-7.7%)		B	
	日本	下降	第12週	定點門診平均病例數9.75 (-1.91)		B	
美	加拿大	持平，略高於基線值	第11週	陽性率：5.7% (+0.1)		B	
	美國	下降，低於基線值	第11週	類流感門診就診率：2.9% (-0.4) 陽性率：11.5% (-1.2)		A (H3N2) & B	
歐	歐洲	下降	第12週	定點樣本陽性率：4.7% (-1.5)		A (H3N2)	

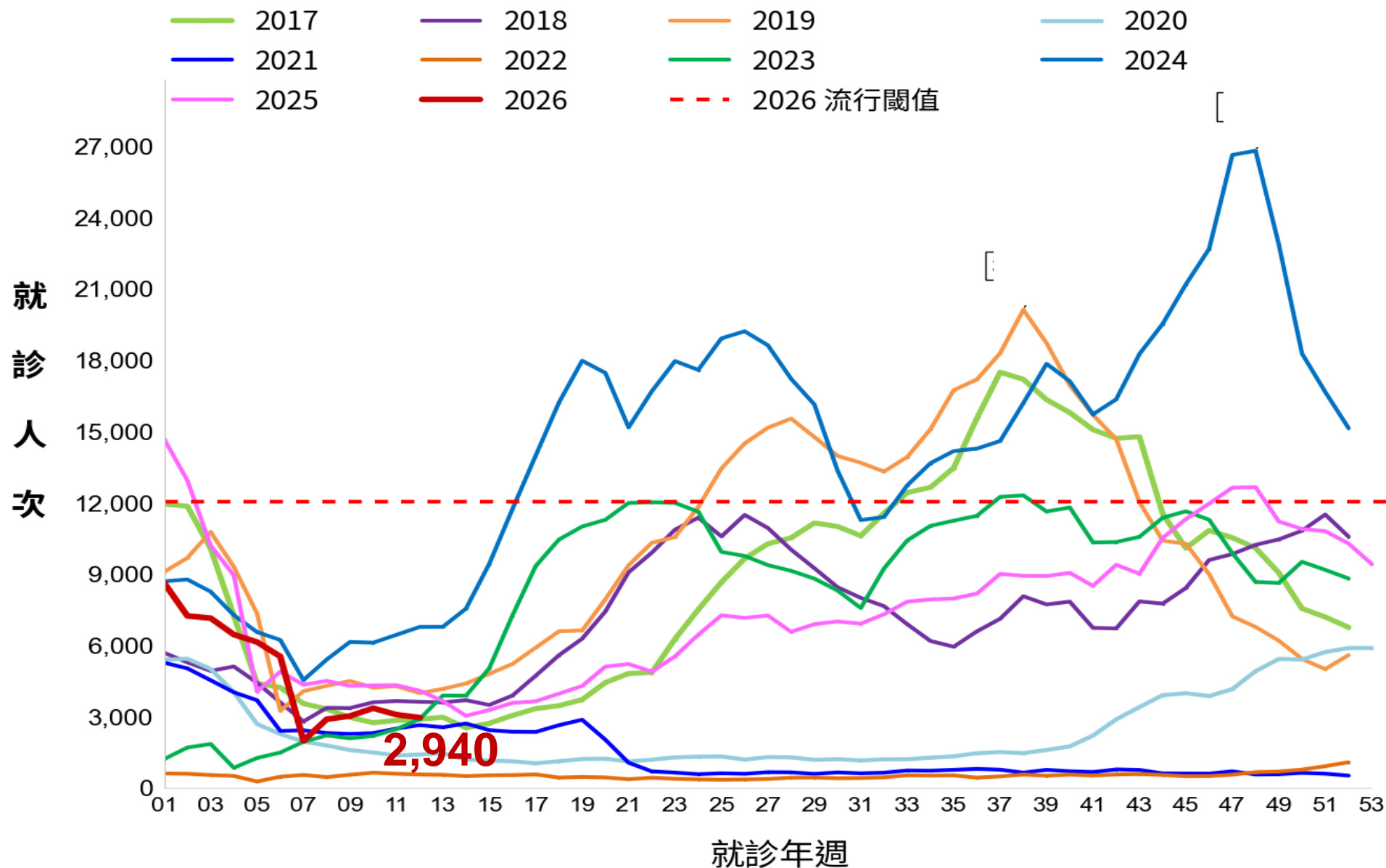
資料來源：中國流感中心、日本厚生勞動省、US CDC、加拿大 FluWatch、歐洲Flu News Europe、香港衛生署衛生防護中心、新加坡衛生部、韓國疾管廳

合約實驗室腸病毒分子生物學檢出情形



Updated: 2026-03-27

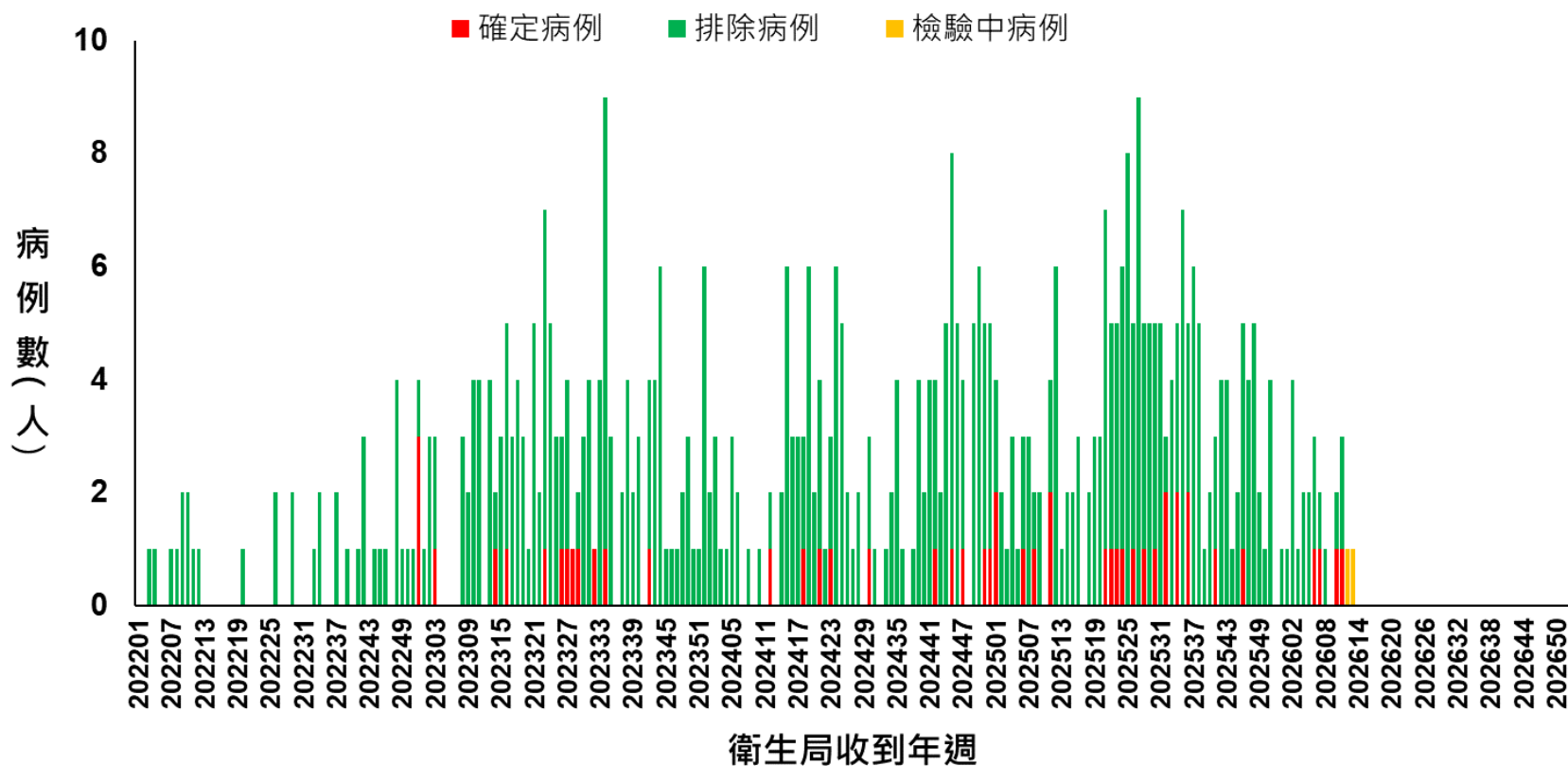
2017-2026年腸病毒健保門急診就診人次趨勢圖



腸病毒感染併發重症：無新增重症/死亡病例

- 今(2026)年累計4例重症病例，分別感染腸病毒D68型2例，克沙奇A4型及A16型各1例，其中1例死亡(感染克沙奇A4型)；累計病例數與2025年同期相當(4例)，高於2022-2024年同期(0-1例)

2022-2026年腸病毒感染併發重症通報病例趨勢



國際腸病毒疫情

國家	疫情趨勢	2025年		備註 ※近一個月病例數與往年相比
		截止點	報告數	
越南	快速上升	3/28	> 25,000例	較2025年同期增加約5倍
中國	下降	2/28	88,972例	高於近2年同期
韓國	持平, 處低點	3/21	門診就診千分比: 0.8	高於去年同期
日本	持平, 處低點	3/15	定醫平均報告: 0.06	高於去年同期
香港	持平	3/21	急診就診千分比: 0.1	低於近2年同期
新加坡	下降	3/14	日平均病例數: 10	低於去年同期

資料來源：[香港衛生防護中心](#)、[新加坡衛生部](#)、[日本國立感染症研究所](#)、[中國疾控中心](#)、[韓國疾控中心](#)

國際腸病毒疫情- 越南

越南今年迄今超過25,000例，較去(2025)年同期增加約5倍，去年全年報告逾8萬例病例。該國全年皆有病例，疫情高峰期為3-5月及9-12月。

● **南部各省市**：今年截至第12週累計報告17,078例病例，較去年同期增加，其中8例死亡，**EV71型**於去年11月再次檢出，迄今占約56%。

➤ **胡志明市**：今年截至第12週累計報告10,886例病例，其中住院1,992例，有24%為EV71型，**為疫情最為嚴重之城市**。

➤ **同奈省**：今年截至第12週累計報告2,223例病例，疫情自去年底延續至今，其中74%為3歲以下兒童。

資料來源：[LAODONG 3/29](#)、[THANHNIEN 3/29](#)

國際腸病毒疫情- 中國

中國今年截至2月累計報告約8.8萬例病例，雖疫情已自去年10月高峰的37萬例持續下降，**惟仍高於去年同期(2.3萬例)及2024年同期(3.5萬例)**。

未來一週預測



流感

連假期間聚會增加
疫情傳播風險上升



腸病毒

連假後疫情緩升
重症病例發生風險持續